

## INSTRUKCJA ZAŁADUNKU MEBLI



Sebastian Uściński  
(Wykonał)

.....  
(Podpis)

Rafał Pawłowski  
(Sprawdził)

.....  
(Podpis)

Rafał Pawłowski  
(Zatwierdził)

.....  
(Podpis)

## Spis treści

<b>Załadunek mebli .....</b>	<b>3</b>
1. Stoły .....	3
2. Kontenerki .....	6
3. Regały .....	7
4. Krzesło obrotowe.....	8
5. Krzesło tapicerowane / plastikowe.....	9
6. Wieszak.....	9
7. Kosz.....	9
8. Szafa BHP .....	10
9. Ławka.....	10

## Załadunek mebli

Przy planowaniu załadunku mebli należy dążyć do tego, aby stworzyć z nich zwartą bryłę. Zalecamy żeby załadunek rozpocząć od regałów lub szaf BHP. Regały można wykorzystać do zabezpieczenia piętrowanych kontenerków, lub ułożyć między nimi stoły, co ukazano w dalszej części instrukcji. Następne mogą być słupki krzeseł lub np. palety ze stołami, pozostałe elementy ładujemy tak, aby ograniczyć wolną przestrzeń pomiędzy meblami. Całość należy zabezpieczyć np. pasami transportowymi przed przemieszczeniem podczas transportu.

### 1. Stoły

Zalecaną formą transportową stołów jest spaletyzowana jednostka, zawierająca maksymalnie 15 stołów niezależnie od rozmiaru. Pierwszy stół ułożony na palecie należy zabezpieczyć np. kartonową przekładką. Układając ten stół pamiętamy, aby gniazda nóg były skierowane do dołu, następne stoły układamy powierzchnią roboczą do powierzchni roboczej, kolejne blachą do blachy. Ładunek z paletą łączy się za pomocą taśmy do bindowania lub pasów transportowych, należy zabezpieczyć narożniki i miejsca narażone na uszkodzenia od spinek / klamry.



Dopuszczamy możliwość transportu 10 kompletów blatów z nogami na jednej paletcie. Należy zabezpieczyć blat przed potencjalnym uszkodzeniem przez nogi, np. przez położenie cienkiej deseczki, która zwiększy dystans pomiędzy nogami a blatem. Kolejne warstwy, w celu zwiększenia stabilności, również należy przekładać.



Przy większej ilości zalecane jest wykorzystanie osobnej palety lub kartonów.



W przypadku transportu połączonego z regałami, istnieje możliwość transportu blatów w pionie. Regały ustawiamy tak, aby blaty opierać o plecy. Błat należy zabezpieczyć od strony podłogi pojazdu oraz pomiędzy regałem a blatem.

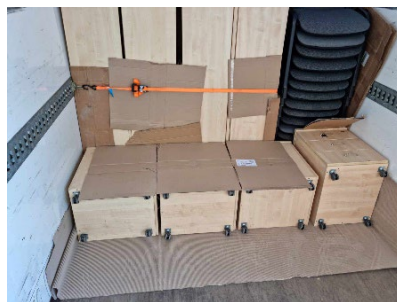


## 2. Kontenerki

Transportujemy je luzem, bez konieczności paletyzowania. Kontenerek zalecamy ułożyć na boku. W celu ograniczenia ryzyka uszkodzenia okleiny, pomiędzy powierzchniami należy położyć np. karton.



Istnieje możliwość ułożenia więcej niż jednej warstwy, należy dodatkowo zabezpieczyć powierzchnię pomiędzy kolejnymi elementami.



Należy pamiętać o ograniczeniu ruchowości ładunku, można to wykonać poprzez np. spięcie pasem do haków przy podłodze pojazdu lub zastawienie, np. paletą stołów lub regałami.

### 3. Regały

Zależnie od wymiarów pojazdu przyjęto dwie formy załadunku: dla pojazdów o szerokości >2400 mm (Solo/naczepa) regały ustawiamy po 3 szt. w rzędzie. Dla pojazdów o szerokości <2400 mm (Bus) regały ustawiamy wzdłuż pojazdu.



Na czas transportu, należy odkręcić uchwyty. Zalecaną formą jest dokręcenie ich wewnątrz regału.

Regały ustawiamy tak, aby front pierwszej szafy skierowany był do płyty plecowej kolejnego regału. Meble należy zabezpieczyć poprzez przełożenie warstwy, np. kartonu pomiędzy elementami narażającymi na uszkodzenia a regał. Mebel zabezpieczamy od strony zabudowy oraz pomiędzy kolejnymi elementami na całej szerokości.



Z uwagi na komfort i bezpieczeństwo obsługi załadunku i transportu zalecamy, żeby z regałów wyciągać półki i ulokować je na osobnej palecie lub przygotować paczki po maksymalnie 6 sztuk. Zabezpieczone półki można ułożyć w dogodnej przestrzeni na aucie.



Powyższa instrukcja ma również zastosowanie wobec szaf ubraniowych.

#### 4. Krzesło obrotowe

Krzesła, ze względu na swoją charakterystykę, należy możliwie najbardziej unieruchomić na czas transportu, aby uniknąć przemieszczeń i ew. uszkodzeń tym spowodowanych. Można do tego wykorzystać ciasny załadunek, pasy lub gumy transportowe. Można je piętrować poprzez ułożenie drugiego krzesła do góry nogami, pamiętając o ogólnej stabilności ładunku i zabezpieczeniu oparcia obróconego krzesła przed uszkodzeniem od podłogi pojazdu.





## 5. Krzesło tapicerowane / plastikowe

Istnieje możliwość sztaplowania krzeseł po maksymalnie 15 szt. w słupku. Krzesła należy zablokować pasem transportowym, aby zabezpieczyć przed potencjalnym wywróceniem słupka.



## 6. Wieszak

Dopuszczalne jest transportowanie w pozycji pionowej i poziomej. Wieszaki należy zabezpieczyć przed przemieszczaniem się i podrapaniem. Można je ułożyć na kontenerkach po wcześniejszym zabezpieczeniu, np. kartonową przekładką lub w pozycji pionowej, przypinając do zabudowy pojazdu.

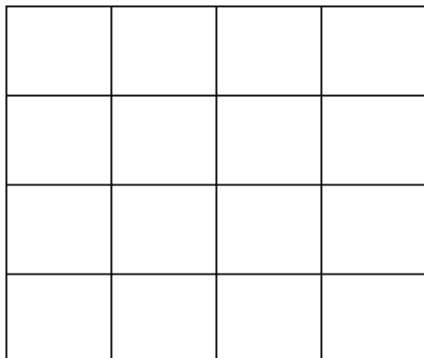
## 7. Kosz

Z uwagi na niską masę i kruchość materiału, towar należy zabezpieczyć przed przesunięciem i przygnieciem. Miejsce ułożenia: dowolne – umożliwiające bezpieczny transport.

## 8. Szafa BHP

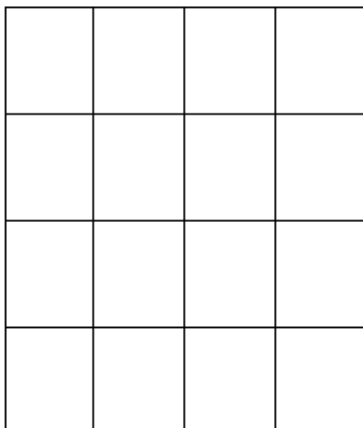
Uwzględniając wysoką odporność mechaniczną transportowanego produktu można go transportować bez przekładek, istotne jest właściwe ustawienie i zabezpieczenie produktu przed przemieszczeniem, np. za pomocą pasów transportowych. Kluczyki na czas transportu można zawiesić na drzwiach szafy przy wykorzystaniu załączonego do kluczy kółka. Należy przełożyć je przez otwory wentylacyjne szafki. Pamiętajmy, że komplet kluczy, to dwie sztuki do jednego zamka. Zalecenie jest ustawienie frontem do pleców kolejnej szafki.

Zalecane ustawienie na samochodzie o szerokości >2400 mm (Solo/naczepa):



Szafki ustawiamy po wymiarze 600 mm, 4 sztuki w rzędzie. Ograniczamy możliwość ruchu szafek i maksymalizujemy wykorzystanie przestrzeni.

Dla pojazdów o szerokości <2400 mm (Bus)



## 9. Ławka

Istnieje możliwość sztaplowania po maksymalnie 10 szt. w słupku. Ławki należy zabezpieczyć pasem transportowym, aby uniknąć przesunięcia ładunku.

### **Materiały wykorzystywane do przygotowania i zabezpieczenia towaru na czas transportu:**

- folia stretch
- tektura falista (2 warstwy, w rolce)
- kartonowe kątowniki
- inne przekładki kartonowe lub kartony
- taśma PP do spinania palet + bandownica